

# L'abbaye

## FICHE D'ŒUVRE

### *Alonso Cano, Moine en prière, huile sur toile, 17<sup>e</sup> siècle, Musée des Beaux-Arts de Bernay*

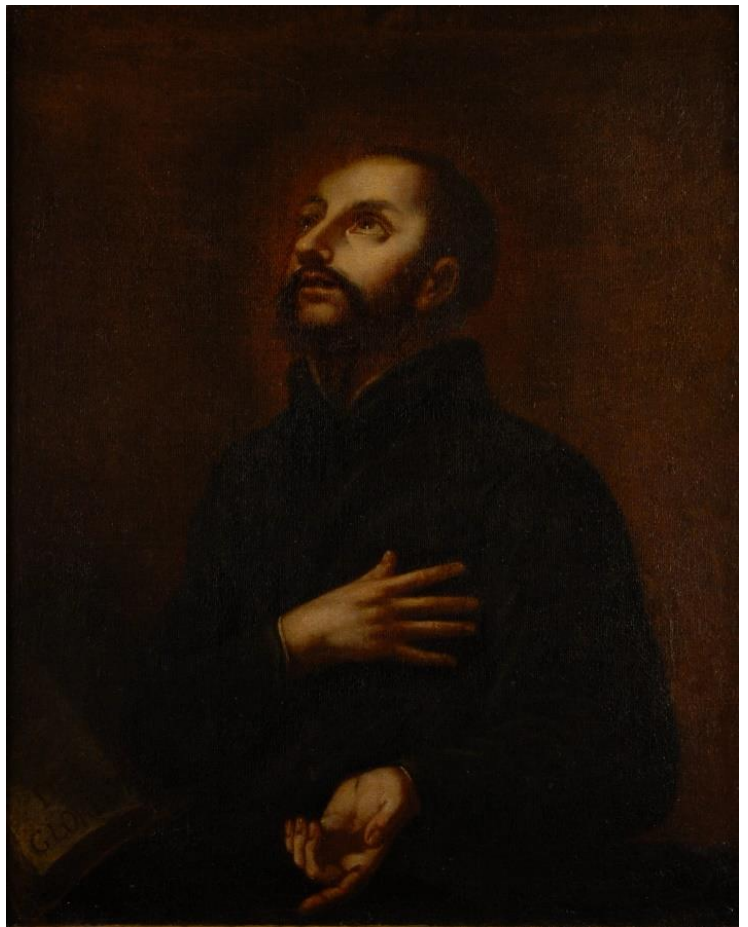
#### UN ARTISTE ESPAGNOL

Alonso Cano est un peintre, sculpteur et architecte espagnol né à Grenade en 1601 et mort dans la même ville en 1667. Il est l'une des plus grandes figures artistiques du Siècle d'or espagnol. Il s'agit d'une période de rayonnement culturel de l'Espagne en Europe, du 16<sup>e</sup> au 17<sup>e</sup> siècle. La production artistique est intense et de qualité.

L'Espagne doit alors sa prospérité à son empire colonial des Amériques ainsi qu'à sa puissante monarchie.

Alonso Cano a très tôt collaboré avec de grands artistes et s'est initié à l'art religieux. Il a été formé par les grands maîtres espagnols à la sculpture et à la peinture. En 1638, il passe au service du comte-duc d'Olivares à Madrid et se consacre surtout à la peinture. Il est considéré par certains historiens de l'art comme le Michel-Ange espagnol.

Adeptes du Ténébrisme et des modelés sombres, il finira par se tourner vers des créations plus claires et un style allégé.



#### L'INFLUENCE DU CARAVAGE

Ce portrait représente un moine bénédictin vêtu d'une robe noire. Cette peinture à l'huile sur toile témoigne de l'influence du Caravagisme et du Ténébrisme sur l'œuvre d'Alonso Cano.

Michelangelo Merisi da Caravaggio, dit Le Caravage, né à Milan en 1571 et mort à Porto Ercole en 1610, a profondément marqué l'art de son époque et son héritage artistique a influencé d'autres jeunes artistes au 17<sup>e</sup> siècle. C'est le cas d'Alonso Cano.

Le Caravage a initié un style pictural appelé le Caravagisme. Ce style se définit par des caractéristiques picturales qui étaient très souvent utilisées par l'artiste de son vivant : la lumière semble venir du tableau lui-même et modèle le corps du sujet. Le clair-obscur est utilisé, les personnages semblent figés dans un mouvement -souvent dramatique-, le fond est sombre et il n'y a pas d'arrière-plan.

Ce portrait d'un moine en prière traité dans le style caravagesque et ténébriste apparaît alors intimiste. Le spectateur semble surprendre le moine dans sa prière, le visage et les mains comme illuminés par une puissance divine.

## LE NOIR : USAGES ET SYMBOLE

Le vêtement noir du moine est caractéristique du vêtement monastique. Le noir est symbole d'humilité, d'austérité, de pénitence.

Si au Moyen-Âge, les pigments étaient très chers, les teinturiers fabriquaient le noir en mélangeant du noir et du bleu pour obtenir du violet. Le vrai noir était donc très rare. C'est seulement à partir du 14<sup>e</sup> siècle qu'obtenir une vraie teinture noire a été plus facile d'accès.

Si parfois le noir a été considéré comme en opposition au blanc, à la pureté, et était donc plutôt mal considéré, le noir des moines bénédictins n'était ni dévalorisant ni diabolique. Dans cette communauté monastique, il est le signe d'humilité et de tempérance.

Cependant, toutes les communautés monastiques ne s'entendent pas sur la couleur de leur habit. En 1124, Pierre le vénérable, abbé de Cluny, une abbaye bénédictine, écrit à Bernard, abbé de Clairvaux, abbaye cistercienne en le qualifiant de moine blanc et lui reprochant son orgueil :

« "Le blanc est la couleur de la fête, de la gloire et de la résurrection. Comment les cisterciens peuvent-ils avoir l'orgueil de s'exhiber en blanc, et même en blanc étincelant, alors que tous les autres moines sont humblement vêtus de noir ? Quel orgueil ! Quelle indécence ! Quel mépris des traditions !". Saint Bernard lui rappelle que le noir est la couleur du diable et de l'enfer, celle de la mort et du péché, tandis que le blanc est la couleur de la pureté, de l'innocence et de toutes les vertus. »

Extrait de : Michel Pastoureau, *Le noir, histoire d'une couleur*, Editions Seuil, Paris 2008

